

## Määrimine

### Sissejuhatus

ET-T3-028\_2

Masinat tuleb jõudluse tagamiseks regulaarselt määrida. Nõuetekohane määrimine aitab pikendada masina tööaega. Vaadake ettenähtud intervale jaotisest "**Hooldusgraafik**".

**Märkus:** Pärast survepesu või auruga puhastamist tuleb masin alati sisse määrida.

Määrida tuleb määrdepritsi abil. Tavaliselt peaks piisama pritsi kahekordsest pumpamisest. Lõpetage määrimine, kui liitekohast hakkab tuleb värsket määret. Kasutage ainult ettenähtud tüüpi määret. Eri tüüpi määrdeid ei tohi omavahel segada, säilitage määrdeid eraldi.

Alltoodud joonistel on määrimiskohad numbritega tähistatud. Määrige järgemööda kõik määrimiskohad. Paigaldage tolmukorgid pärast määrimist.

**Märkus:** Vajaduse korral saate lisainformatsiooni täiendavate tööseadmete juhenditest.

### ETTEVAATUST

Waxoyl sisaldab tärpentinasendajat, mis on tuleohtlik. Waxoyl'i pealekandmise ajal hoidke lahtine tuli masinast eemal. Waxoyl'i täielikult kuivamisele võib kuluda mitu nädalat. Sel ajal ei tohi masinale lahtise tulega läheneda.

Ärge teostage kuivamisperioodi ajal masina juures keevitustöid. Waxoyl'i nahale sattumise vältimiseks rakendage samad ettevaatusabinõud kui õli korral. Ärge aurused sisse hingake. Kasutage toodet hea ventilatsiooniga kohas.

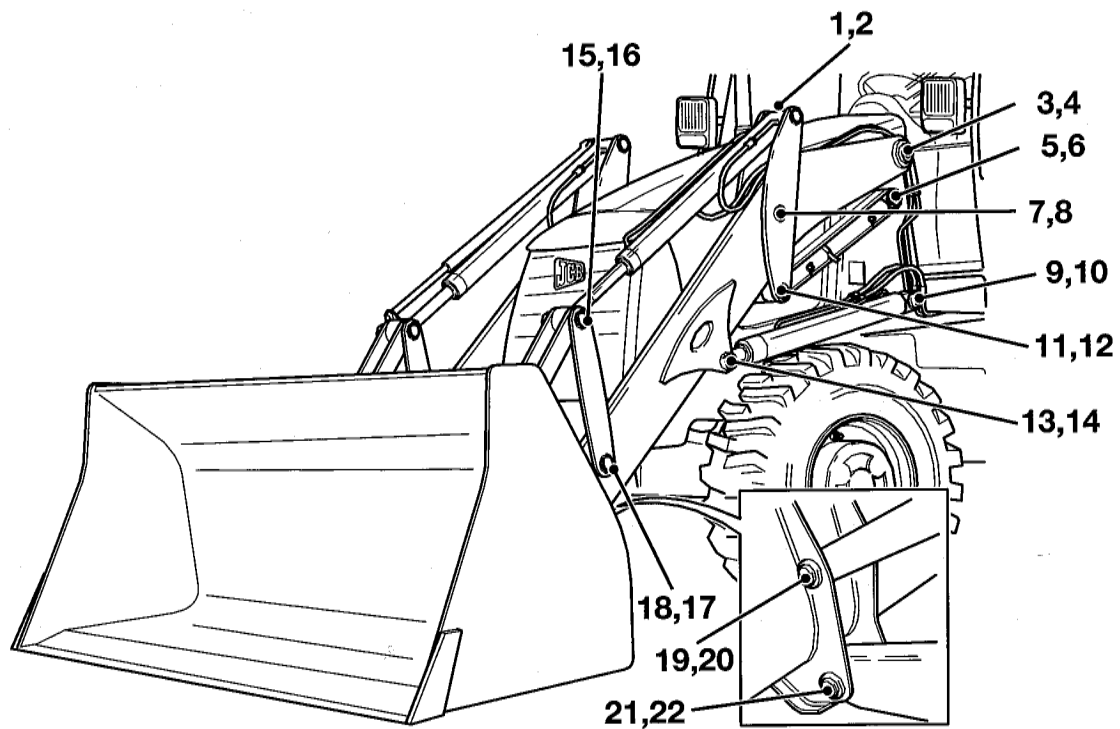
ET-5-3-1-9

### Masina ettevalmistamine määrimiseks

Enne määrimist muutke masin ohutuks. Vaadake jaotist "**Masina ettevalmistamine hoolduseks**".

**Tähtis:** Enamikku määrimistöid saab teha langetatud laadurkopa noolega. Kui laadurkopa noole määrimise ajaks üles tõstate, peate paigaldama noole turvatoe.

Otsekopa nooled

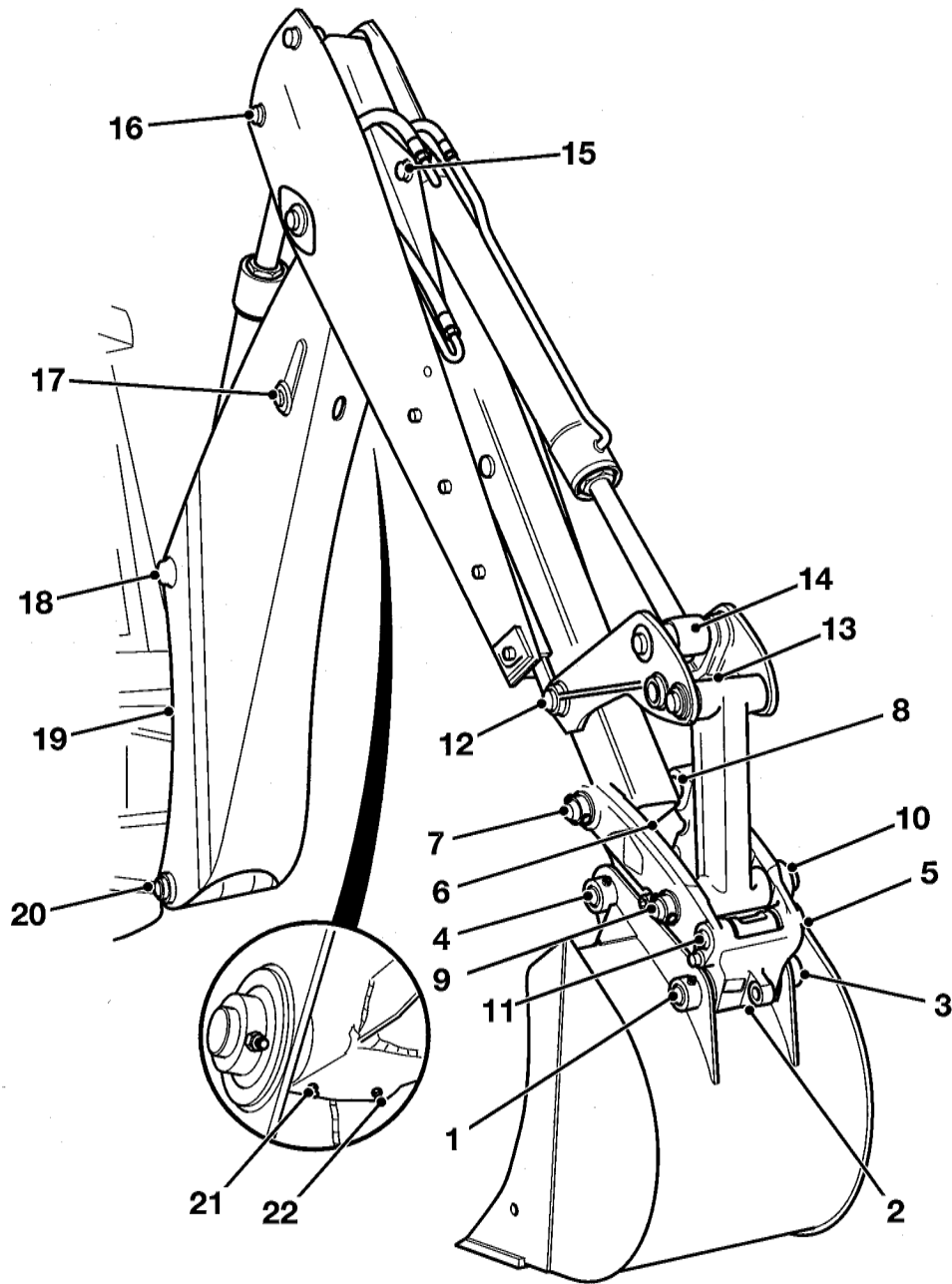


F-229.

Kõik näidatud määrimiskohad on ka teisel pool masinat.

Kokku on 22 määrimiskohta.

Pöördkopp ja kiirhaakeseadis



F-230.

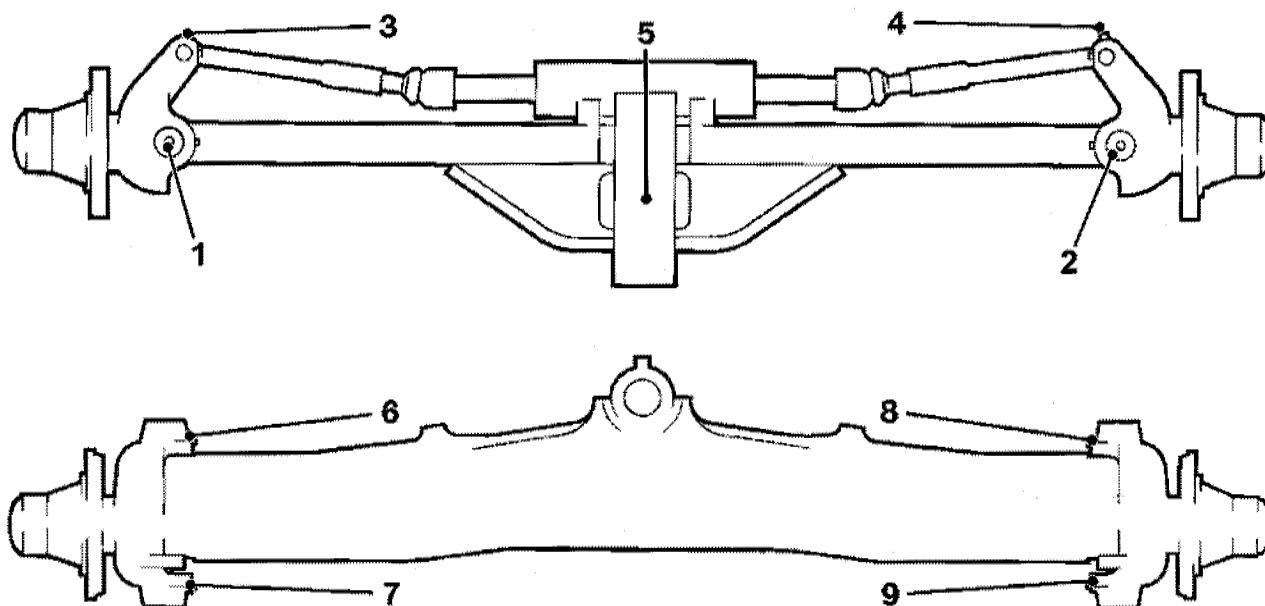
22 määrimiskohta

*Märkus:* Joonisel kujutatakse standardset poomi ja noolt.

**Esisild (kaherattaveolised masinad)**

*Märkus: Määrimiskoht 5 on väline määrimiskoht, mis asetseb masina esiosas (vasaku esiratta lähedal).*

9 määrimiskohta

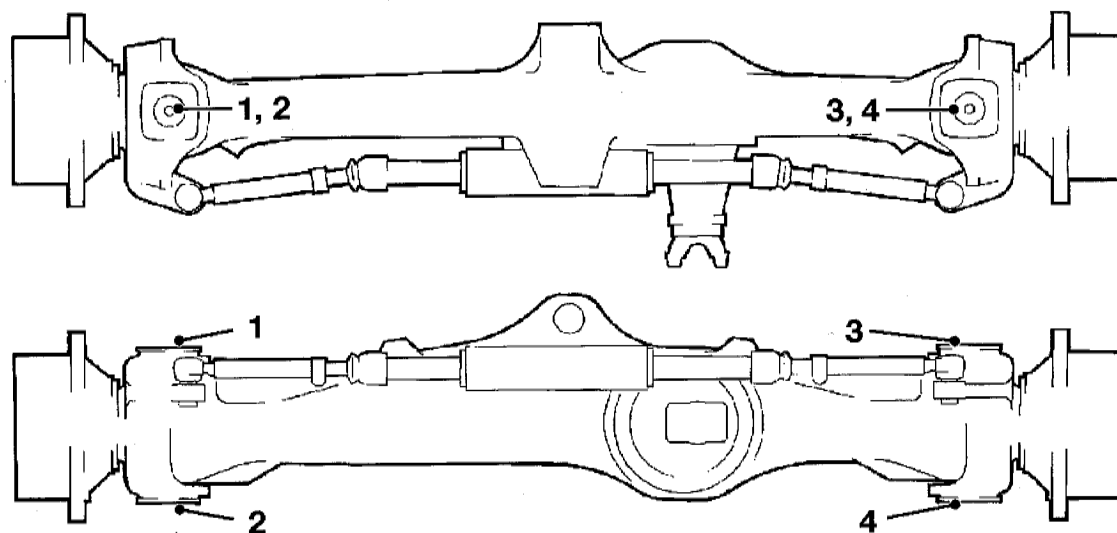


F-231.

**Esisild (neljarattaveolised masinad)**

*Märkus: Määrimiskoht 5 on väline määrimiskoht, mis asetseb masina esiosas (vasaku esiratta lähedal).*

5 määrimiskohta

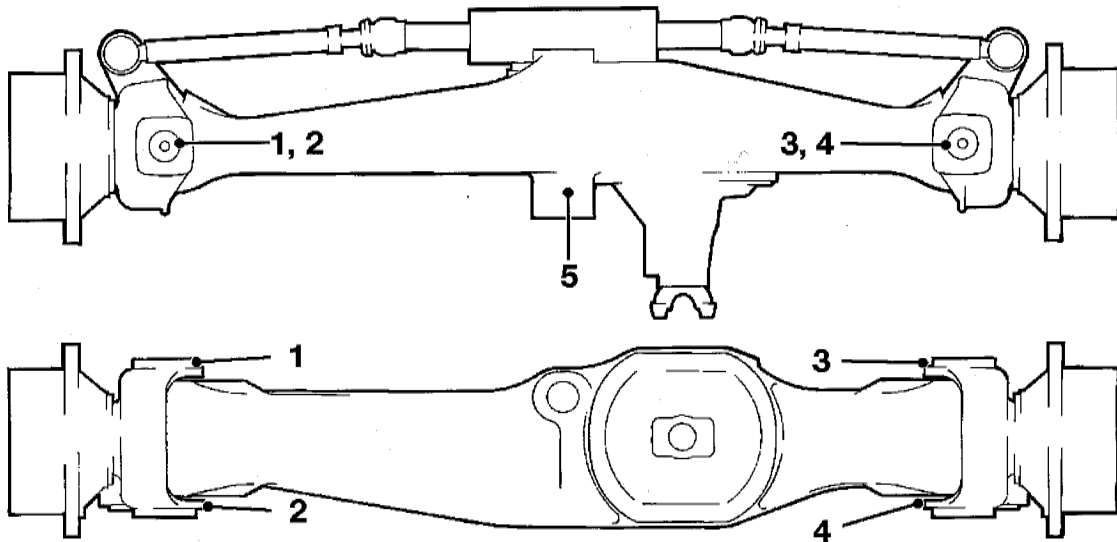


F-232.

**Esisild (nelja pöörava rattaga masinad)**

*Märkus: Määrimiskoht 5 on väline määrimiskoht, mis asetseb masina esiosas (vasaku esiratta lähedal).*

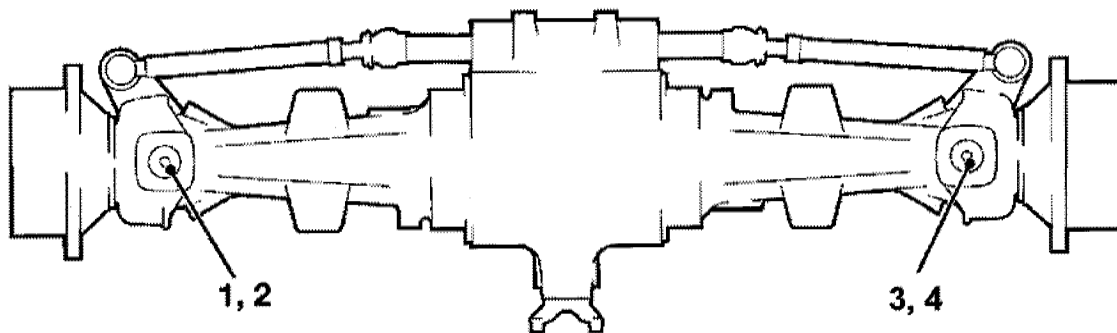
5 määrimiskohta



F-233.

**Tagasild (nelja pöörava rattaga masinad)**

4 määrimiskohta



F-234.